

# 1. Donde y Cómo descargar XLite 3.0

Los clientes que solicitan cuentas SIP a EMSITEL al (57) 7 5829555, se les recomienda descargar el programa XLite 3.0. o su versión mas reciente.

Los pasos son muy sencillos, simplemente el cliente deberá ingresar al siguiente sitio Web:

<http://www.counterpath.com/x-lite-download.html>



The screenshot shows the CounterPath X-Lite website. The main heading is "Try the most popular features of eyeBeam and Bria for free." Below this is a large "X Lite" logo. To the left, there are navigation links: "Softphone Products >", "Mobility Solutions >", "Developer Tools >", "X-Lite", and "Request Sales Info >". A yellow banner advertises "Bria iPhone Edition Special Introductory Pricing \$3.99" with a "Buy Now" button. Below this is a section titled "Do you need a softphone that:" with bullet points: "Offers HD video?", "Has more than 2 lines?", "Allows you to transfer files via IM?", and "Alerts you when your contacts become available?". Below this is a section for "Get Bria 3.0 For Mac or Windows" with a "Buy Now" button. The main content area features a "Download X-Lite 3.0" section with the text "Download X-Lite 3.0 - the leading free SIP based softphone." and three download links: "Download X-Lite 3.0 for Windows", "Download X-Lite 3.0 for Mac", and "Download X-Lite 2.0 for Linux". Below this is a "NEW! Download X-Lite 4.0 BETA" section with the text "Download X-Lite 4.0 Beta - the new SIP based softphone that allows you to choose the softphone interface you prefer: dialpad-centric or contact-centric." and a link to the "X-Lite 4.0 Beta Support Page." Below this are two more download links: "Download X-Lite 4.0 Beta for Windows" and "Download X-Lite 4.0 Beta for Mac". The website also features images of mobile devices and a woman wearing a headset. The browser's address bar shows "Internet" and the page is zoomed to 75%.

Imagen 1-1: Sitio web xlite

Luego el cliente deberá seleccionar la plataforma que utilizó este mismo, puede ser Windows, Linux o Mac.

Una vez que descargue el programa y lo instala se recomienda que reinicie su Computador para que los cambios y sus aplicaciones asociadas al softphone tomen efecto y funciones sin problemas.

## 2. Configuración cuentas SIP en XLite 3.0

Una vez ejecutado el programa realice los siguientes pasos:

1. Presione botón derecho del mouse posicionando el cursor sobre el softphone. **(Ver Imagen 2-1)**



*Imagen 2-1: XLite 3.0*

2. Se le desplegará un MENU donde aparecerá la opción SIP ACCOUNT SETTINGS (Configuraciones Cuentas SIP). **(Ver Imagen 2-2)**



**Imagen 2-2:** Menú XLite 3.0

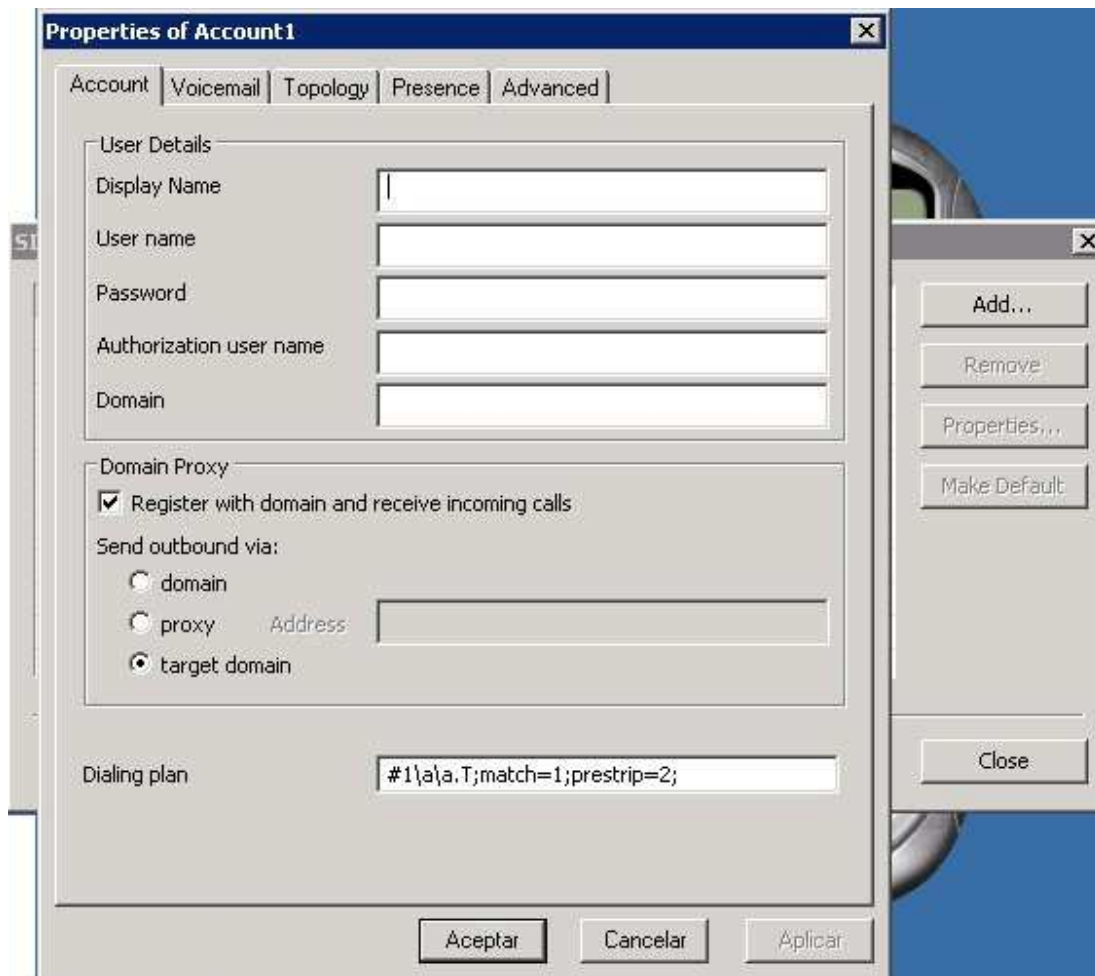
3. Le aparecerá una ventana en blanco donde podrá colocar sus cuentas SIP  
Presioné el botón ADD (Agregar) que aparece a mano derecha. (**ver Imagen 2-3**)



**Imagen 23:** SIP Account Settings XLite 3.0

4. Posteriormente, le aparecerá otra ventana que en la sección ACCOUNT (Cuenta) habrá 5 cuadros de textos que son Display name, User name, Password, Authorization User name y Domain.

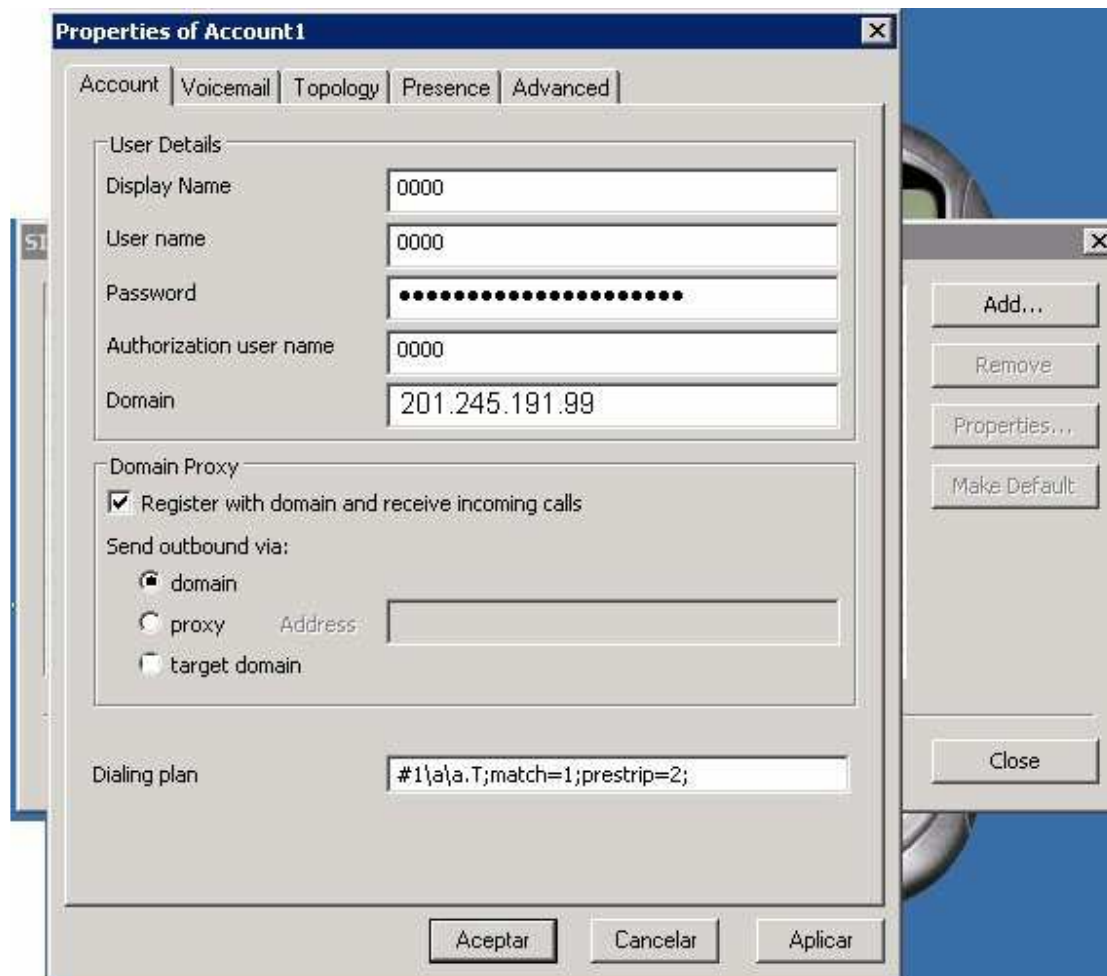
- **Display name:** Es la información que le aparecerá en la pantalla del teléfono XLite, por lo general se coloca el Número de Cuenta SIP que el cliente solicita.
- **User name:** Es el Nombre de Usuario que EMSITEL le asigna a los clientes. Este Nombre de usuario es la numeración que se le asigna a cada línea que el cliente solicita.
- **Password:** Es la Contraseña que esta asignada en la Cuenta SIP.
- **Authorization User Name:** Es la Autorización del Nombre de Usuario para que la comunicación pueda ser registrada correctamente. En este punto el cliente deberá colocar la numeración que es el mismo que el User name (Nombre de usuario)
- **Domain:** Es el Dominio o Proxy para conectarse a la red de la empresa que provee la Telefonía IP, en este caso, el cliente deberá colocar el Dominio o Proxy de EMSIVOZ que es 201.245.191.99



**Imagen 2-4:** Account XLite 3.0

5. Una vez que haya puesto todos los datos, abajo aparecerá la sección DOMAIN PROXY y aparecerá 3 opciones Domain, Proxy y Target domain. Por defecto ya esta seleccionado "Target Domain", entonces el cliente deberá marcar la opción "Domain", este cambio ocasionará que el botón APPLY o APLICAR se active.

6. Luego de que se realice los pasos señalados, el cliente deberá presionar los botones APPLY o APLICAR y luego ACCEPT o ACEPTAR.



**Imagen 2-5:** Datos Cuenta SIP XLite 3.0

7. Automáticamente el cliente volverá a la ventana en blanco que estuvo inicialmente, pero ahora aparecerá la cuenta que registró, con un ticket en la columna de ENABLE o HABILITADO. Luego el cliente deberá presionar el botón CLOSE o CERRAR a mano derecha/abajo de su pantalla.



*Imagen 2-6: Cuenta SIP creada XLite 3.0*

8. El cliente verá nuevamente el softphone XLite y tendrá que esperar unos segundos mientras el programa trata de conectarse a la cuenta SIP que solicitó en EMSITEL. Luego en la pantalla del softphone XLite deberá aparecer **YOUR USER NAME: xxxxxxxxx** (SU NUMERO DE CUENTA).

9. Y ya se encuentra apto para realizar llamadas. Cabe recordar que para realizar llamadas deberá el cliente de contar con saldo disponible para que estas se puedan efectuar sin problemas.

Para mas información sobre este servicio visite nuestra pagina Web [www.emsitel.com.co](http://www.emsitel.com.co), o comuníquese al 57 7 5829555 o desde su softphone marcando el 613

Para consulta de saldo desde su softphone marque el 612 o desde Internet ingresando el siguiente link

<http://201.245.191.99/a2billing/customer/index.php>

**Recomendación:**

Para evitar alteraciones al momento de que el softphone registre la cuenta, antes el cliente deberá tener deshabilitado al opción de Firewall o Cortafuego, ya que por lo general estos software bloquean los puertos 5060 y 5061 (puertos responsables para la comunicación de la Telefonía VoIP)